



Nederlandse Arbeidsinspectie
*Ministerie van Sociale Zaken en
Werkgelegenheid*

Melden bij de Arbeidsinspectie

Alles wat je wilt weten

Irene Gerrits

Klasien Hindriks

Annette Notenbomer



Programma

- Verwachtingen en vragen
- Missie Nederlandse Arbeidsinspectie
- Handelingskader Nederlandse Arbeidsinspectie: uitgangspunten
- Meldingensysteem bij de Inspectie: wat, wie, waar, hoe, ..
- Casuïstiek (wij en jullie)
- Boodschap



Verwachtingen/vragen

Rondje: waarom hebben jullie je opgegeven?

- Wat verwacht je?
- Wat wil je graag horen?
- Welke vragen heb je?
- Heb je een casus die je wilt inbrengen?





Nederlandse Arbeidsinspectie
Ministerie van Sociale Zaken en
Werkgelegenheid

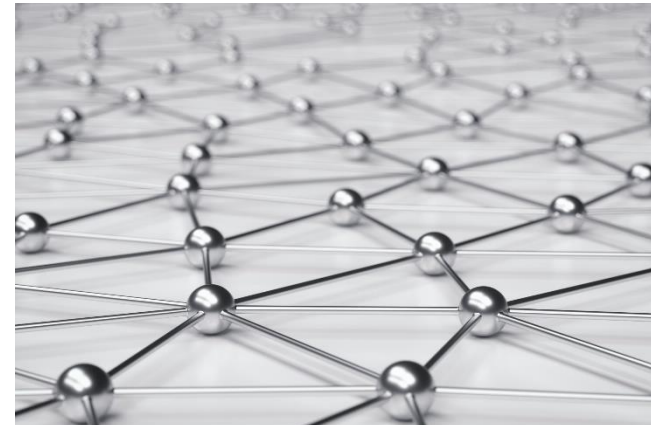
Nederlandse Arbeidsinspectie

Missie: Veilig, gezond en eerlijk werk en bestaanszekerheid voor iedereen

Responsief, meldingen & verzoeken (M&V)

Actief / Informatie-gestuurd (programma's, projecten), input vanuit

- big data (div. databases zoals TNO NEA, NCvB,)
- meldingen en verzoeken
- info van andere inspectiediensten
-





Handelingskader Arbeidsinspectie, uitgangspunten

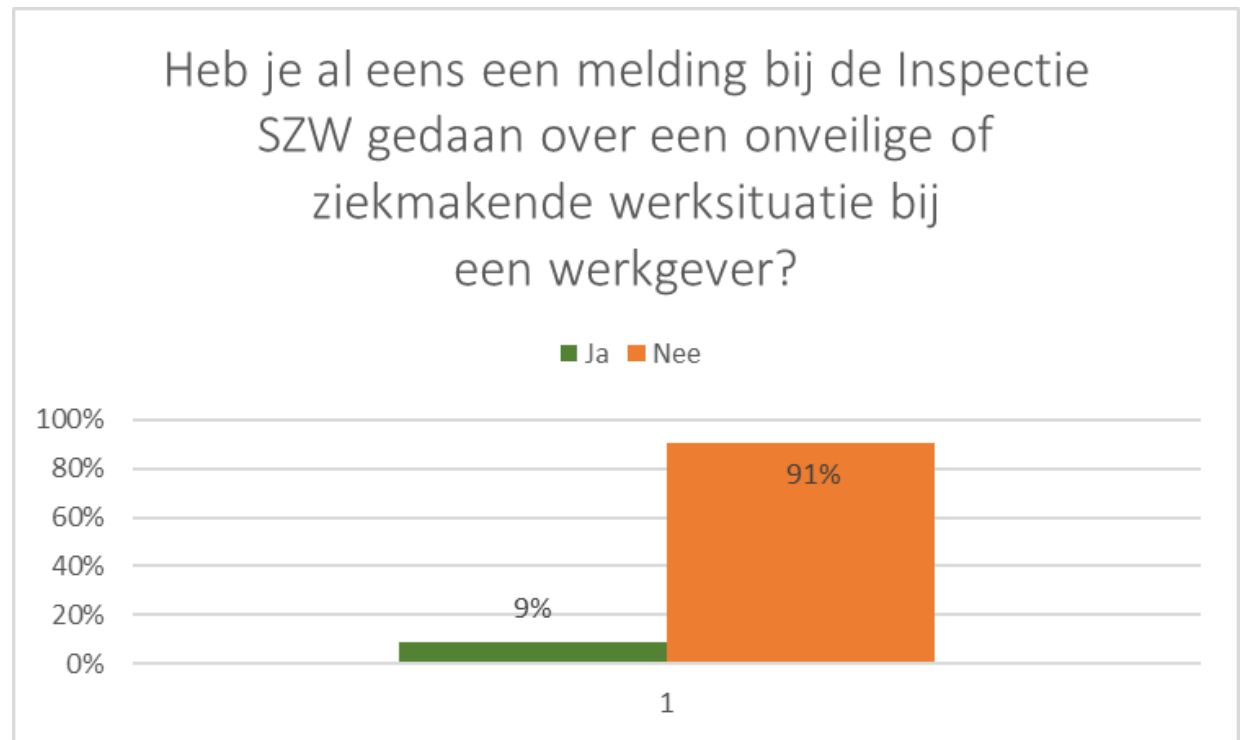
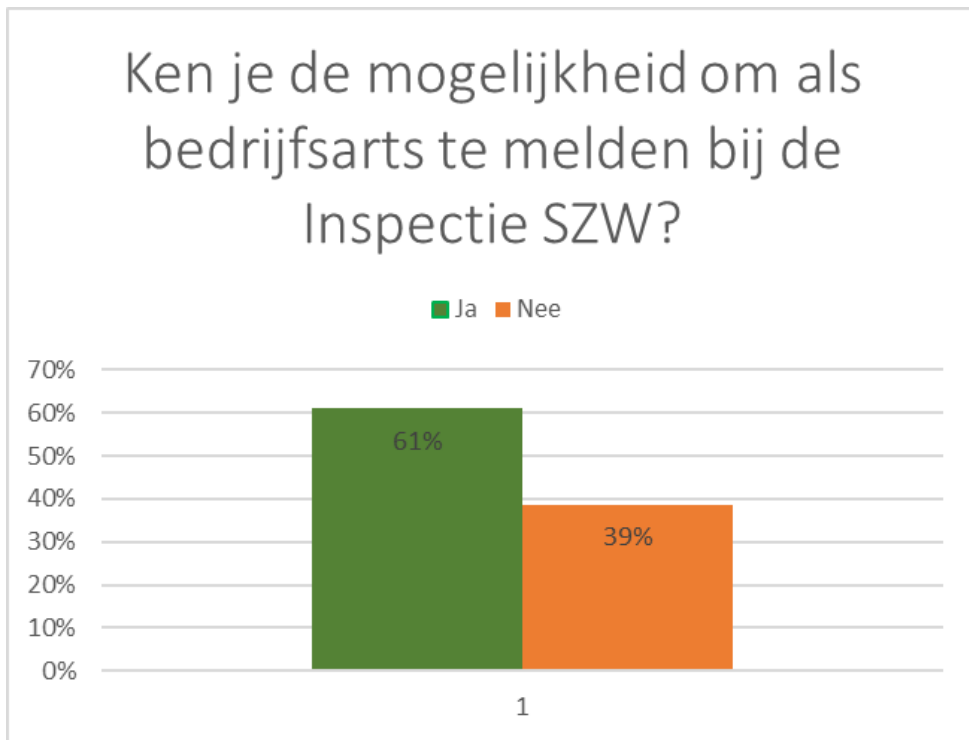
- Selectief toezicht
- Slagvaardig toezicht
- Transparant toezicht
- Professioneel toezicht





Samenwerking Arbeidsinspectie-BmGS en NVAB

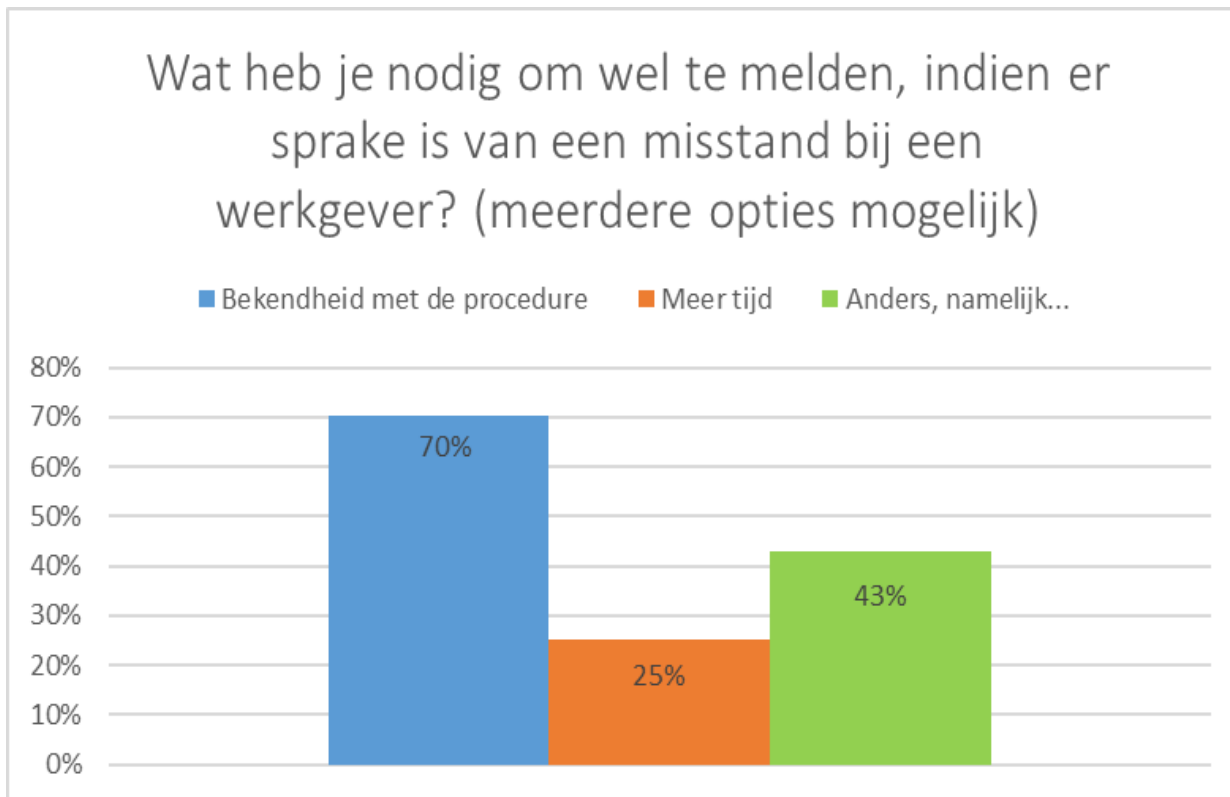
Enquête resultaten





Samenwerking Arbeidsinspectie-BmGS en NVAB

Enquête resultaten (2)



Enkele opmerkingen van bedrijfsartsen

- De zekerheid van anonimiteit
- Duidelijkheid wat onder misstand valt en wat niet
- Een melding is de laatste stap
- Welke stappen genomen kunnen worden voordat je besluit tot een melding over te gaan



Arbeidsinspectie en BAs - verschillende perspectieven/woorden

ARBEIDSINSPECTIE

- Melden = officieel proces via officiële route
- Type Melder is relevant
- Klacht = Melding van een arbeidsrisico
- Verwachten niets te kunnen doen = niet (direct) opvolgen

BA

- Melden is het aangeven bij willekeurige persoon bij Arbeidsinspectie
- Elke melder is relevant
- Melding bij (nare) medische gevolgen
- Verwachting dat Arbeidsinspectie kan optreden bij alle misstanden



Waarover kun je bij ons melden?



97.600 meldingen in 2022

- Ongevallen 3.700
- Klachten en signalen* 10.500
 - Veilig en Gezond werken 4.400
 - Eerlijk werk 4.700
 - Buiten domein 1.400

Meldingen 14.200

* Inclusief verzoeken om gezamenlijke interventie

Kennisgevingen	81.100
- Asbest	
- Bouw	
- Werkbakken	
Aanvragen	500
- Vragen	
- Onthefing Kinderarbeid	
- Predikaten	
Verzoeken	1.800
- Informatieverzoeken	
- WOO/BIBOB	
- Pers/kamervragen	



Wie kan er melden?

Iedereen kan een situatie van **oneerlijk, onveilig of ongezond werk** bij ons melden

Vakbond
OR/personeelsvertegenwoordiging
Werknemers
Arbo-professionals
Collega toezichthouders
Burgers
en anderen

Onderwerpen

- Arbeidsomstandigheden
- Arbeidstijden
- Illegale tewerkstelling
- Onderbetalen (WML)
- Fraude sociale zekerheid



Praktische informatie over melden

Meldkanalen

- Telefonisch 07.30 – 18.00 uur: **0800-5151**
- Ernstige ongevallen en calamiteiten 24/7
- Digitaal (mail en web)
- Schriftelijk

Het algemene meldformulier is beschikbaar in 8 talen, dit wordt verder uitgebreid

Nederlandse Arbeidsinspectie > Melden > Klachtenformulier informatie > Klachtenformulier

Klachtenformulier

Met dit formulier kunt u een melding doen over onveilig, ongezond en oneerlijk werk.

Melder > Bedrijfsgegevens > Werklocatie > Melding > Bijlage > Samenvatting

Melder

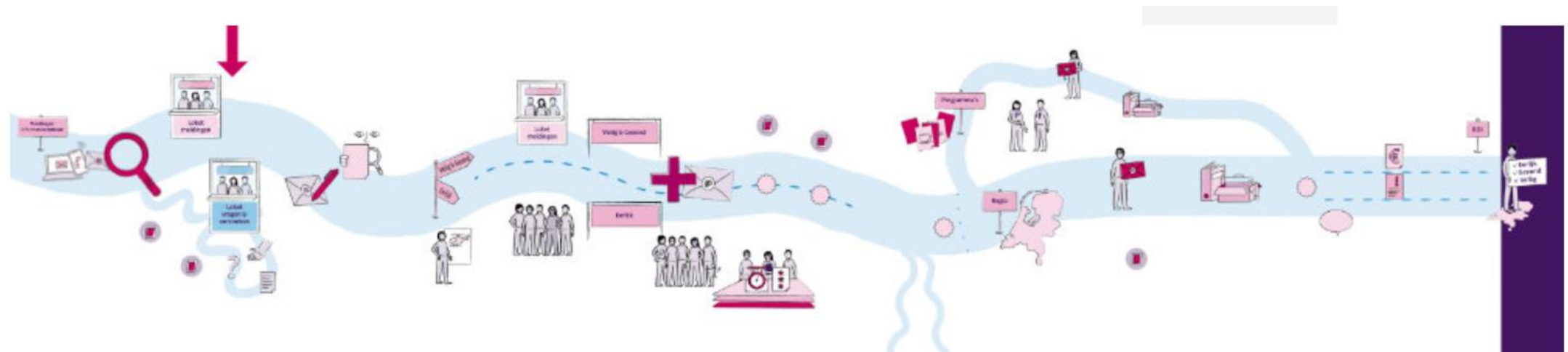
Betreft uw melding een acuut levensgevaarlijke situatie? *

- Ja, bijvoorbeeld valgevaar of werken onder hoogspanning
- Ja, dwang door werkgever
- Nee



Meldingen - acties Arbeidsinspectie

- Ontvangst
- Registratie
- Verrijking
- Beoordeling
- Doorgeleiding
- **Opvolgen (inspecteur)**





Registratie

Registratie

- Ontvangstbevestiging
- Bij onvoldoende informatie contact, als melder niet anoniem is
- Bij bedrijfsartsen en andere arbo-professionals altijd contact
- bezig met invoeren nieuwe meldingen module





Verrijking

Verrijking

Dossier compleet maken voor beoordeling

- Historie bedrijf (Arbeidsinspectie gegevens evt. andere inspectiediensten)
- Informatie toevoegen (KvK, Suwinet)
- Bedrijvenconstructies in kaart brengen





Beoordeling

Hebben we voldoende info? Zetten we door?

Op ons werkterrein en vermoeden van een overtreding?



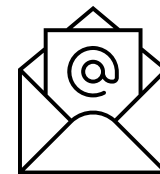
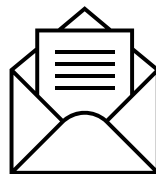
Weeginstrument: triage van info die we in de melding krijgen

- Wettelijke plicht: vakbond of OR
- Bijzondere melder: bedrijfsartsen (BA professioneel, objectief en betrouwbaar)
- Risicobeoordeling:
 - Kwetsbare doelgroep (bijv. zwangere vrouwen en jeugdigen)
 - Historie
 - Sterk verhoogd risico op lichamelijke klachten (bijv. fysieke belasting en gevaarlijke stoffen)
 - Sterk tekortschietend beleid (bijv. PSA)
 - Zware overtreding (bijv. risico op vallen van grote hoogte of beknelling in een machine)



Doorgeleiden/afhandelen

- Meldingen die wij opvolgen worden doorgeleid naar een inspecteur
- Alle niet-anonieme melders krijgen een onderbouwde terugkoppeling





Meldingendata

Alle data, dus ook van de meldingen die wij niet in onderzoek nemen, gebruiken wij:

- Bij het beoordelen van een volgende melding (historie)
- Data analyseren t.b.v. signaleren van relevante trends en ontwikkelingen
- Projectplannen/prioritering
- Selectie bedrijven voor een te starten project



Onderzoek door inspecteur

- Bellen met melder (indien niet anoniem) om meer helderheid te krijgen, bedrijfsarts wordt altijd gebeld
- De inspecteur kiest mede op basis van dit gesprek een passende interventie
- Terugkoppeling (globaal) naar bedrijfsarts t.a.v. acties door inspectie





Anoniem melden versus vertrouwelijkheid

Anoniem melden:

- Bij onvoldoende informatie, zal geen onderzoek plaatsvinden
 - Geen extra punten/zwaarte aan de melding vanwege melding door bedrijfsarts
- Om bovenstaande redenen, minder kans op inspectie

Niet anoniem melden:

- Inspectie doet haar uiterste best om vertrouwelijkheid van melder te borgen, maar kan niet garanderen
- Wij noemen geen namen en delen geen informatie in het bedrijf waaruit zij kunnen afleiden dat we komen n.a.v. een melding van een bedrijfsarts



VRAGEN?



Nederlandse Arbeidsinspectie
*Ministerie van Sociale Zaken en
Werkgelegenheid*

Wanneer zou je overwegen om een melding te doen bij de arbeidsinspectie als BA? (yellenge vraag)



Waarom zou je melden als BA? (yellenge vraag)

Waarom zou je melden? Wat hoop je te bewerkstelligen? Bij jezelf, of bij een ander?



Nederlandse Arbeidsinspectie
*Ministerie van Sociale Zaken en
Werkgelegenheid*

Waarom zou je niet melden als BA? (yellenge)



Nederlandse Arbeidsinspectie
*Ministerie van Sociale Zaken en
Werkgelegenheid*

Casusbespreking





Casus 1 – gevaarlijke stoffen

Inhoud melding

- Medewerkers staan in een productiehal met metaalbewerkingsmachines.
- In deze hal hangt een waas van oliedampen.
- De snijolie wordt op de metaaldraad gegoten, omdat die anders niet te verwerken is.
- Personeel heeft hoofdpijn, traanogen of zelfs huiduitslag.
- De medewerkers maken zich ernstige zorgen dat ze blijvende gezondheidsschade oplopen.

Overige informatie

- De ondernemingsraad is hierover benaderd, maar doet niets.
- De bedrijfsarts krijgt het bedrijf ook niet beweging.
- Bij de melding is voldoende informatie verstrekt over de locatie van het bedrijf om een inspecteur ter plaatse te kunnen laten gaan.



Casus 1 – gevaarlijke stoffen

Vragen, wat denken jullie:

1. Is gegeven informatie voldoende voor de NL Arbeidsinspectie om een onderzoek te doen?
 - Zo nee, welke informatie denkt u de wij nog nodig hebben?
 - Zo ja, welke informatie is niet strikt nodig, maar wel zeer zinvol?



Casus 1 – gevaarlijke stoffen

Antwoorden

1. Ja, op voorwaarde dat dit geen heel groot bedrijf is met vele productiehallen
2. Bij een zeer groot bedrijf: locatie in het bedrijf
3. Zinvolle aanvulling
 - a. De naam/namen van de gebruikte stof(fen) met de bijbehorende R,S en H-zinnen of CAS-nummer.
 - b. Informatie over blootstelling: wijze waarop, aantal mensen, bij welke werkzaamheden
 - c. Informatie over afzuiging
 - d. Informatie over gebruikte persoonlijke beschermingsmiddelen
 - e. Informatie over waar de opslag van deze stof is



Casus 1 – gevaarlijke stoffen

Wat heeft de inspecteur gedaan?

Waarschuwing:

- Technische maatregelen
- Verdiepende RI&E
- Voorlichting en onderricht

Wat doet de NL Arbeidsinspectie met meldingen gevaarlijke stoffen?

- In principe in behandeling nemen
- Afkomstig van arbo-professional: altijd in behandeling nemen
- Anonieme melding: alleen bij ernstig vermoeden van een zware overtreding



Nederlandse Arbeidsinspectie
*Ministerie van Sociale Zaken en
Werkgelegenheid*

Stoffencheck





Stoffencheck



Is dit eigenlijk normaal? Voelsprietten voor mogelijke gevaren

Werken met of blootstelling aan stoffen kan gevaarlijk zijn – zeker als ze op of in je lichaam kunnen komen. De gevaren van die stoffen zijn echter niet altijd direct duidelijk. Maar in sommige gevallen zegt je eerste intuïtie al: “is dit eigenlijk normaal?” Hoe herken je de eerste **signalen** van mogelijk gevaar? Zet je voelsprietten op, en ga het gesprek aan.





Eigen casuïstiek deelnemers – gevaarlijke stoffen

Hoe

- Inventariseren casuïstiek, die nog niet gemeld is
- Groepsvorming
- > Discussie in deze groepen (15 minuten)
- > Wij zijn toehoorder en vraagbaak
- > Plenaire afsluiting (korte samenvatting vanuit de groepen)



Eigen casuïstiek deelnemers – groepsbespreking

Spelregels

- Vertrouwelijk
- Er is geen goed of fout
- ICT werkwijze hanteren, maar
- Proberen tot een groepsbesluit te komen: melden bij de Arbeidsinspectie of niet



Eigen casuïstiek deelnemers – gevaarlijke stoffen

- Heb jij een casus op terrein van gevaarlijke stoffen waarvan je buikpijn krijgt of slecht slaapt?
- Casus/arbeidssituatie met niet pluis gevoel?
- Werkgever die je wilt dumpen ivm slechte arbeidsomstandigheden?
- Werkgever die niet in beweging wil komen terwijl de arbeidsomstandigheden ondermaats zijn? Misstand?



Eigen casuïstiek bespreking

- Casus/situatie beschrijving (inbrenger)
- Waarom denk je bij deze arbeidssituatie aan melden bij de Arbeidsinspectie (feiten, gevoelens, ...)
- Waarom twijfel je over melden in deze situatie ?
- Keuze? Wel of niet melden? Wat geeft de doorslag?



Casus 2 – fysieke belasting

Inhoud melding

- Melder is een bezorgde burger die fysieke arbeid meldt van DHL bezorger.
- De medewerker van pakketbezorgingsdienst loopt te zeulen met twee grote zakken met pakjes vanaf de winkel waar hij ze ophaalt naar zijn bestelbus. Dit moet slecht voor zijn armen en rug zijn, geeft de melder aan. Alle pakjes ophalers zullen dit ervaren, tenzij de bestelbus voor het pand wordt geparkeerd.



Casus 2 – fysieke belasting

Vraag

Hoe zal de NL Arbeidsinspectie deze melding beoordelen? Is deze melding aanleiding om tot onderzoek over te gaan?



Casus 2 – fysieke belasting

Antwoord

- De frequentie lijkt beperkt/de belastende werkzaamheden worden afgewisseld met het rijden in een bestelbus.
- Er vindt geen onderzoek plaats



Casus 3 – fysieke belasting

Inhoud melding

- De klacht betreft een logistiek bedrijf, een pakket sorteer centrum.
- De melder meld namens een werknemer.
- Deze werknemer heeft door het vele tilwerk heeft rugklachten en zit nu ziek thuis.
- Werknemers moeten de hele dag pakjes van pallets op een lopende band plaatsen.
- Het gewicht van de pakjes is regelmatig boven de 25 kg.
- Ze laten je een veiligheidsvideo zien over hoe je een zwaar pakket kunt benaderen.
- Wanneer je zo werkt kun je niet meer dan 10 pakketten per minuut laden.
- Het is de bedoeling dat je 28-30 pakketten per minuut afhandelt.
- Tijdens het werk schreeuwt de opzichter constant naar je dat je sneller moet werken.
- Er wordt onderscheid gemaakt in werknemers (grote en kleine mensen; inschatting naar mensen die veel kunnen tillen).



Casus 3 – fysieke belasting

Overige informatie

- De melder en de werknemer hebben zelf geen stappen ondernomen op de situatie te veranderen.
- Bij de melding is voldoende informatie verstrekt over de locatie van het bedrijf om een inspecteur ter plaatse te kunnen laten gaan.
- We hebben geen historie van dit bedrijf; we hebben niet eerder klachten ontvangen en het bedrijf is niet door ons geïnspecteerd.



Casus 3 – fysieke belasting

Vraag

Hoe zal de NL Arbeidsinspectie deze melding beoordelen? Is deze melding aanleiding om tot onderzoek over te gaan?



Casus 3 – fysieke belasting

Antwoord

We nemen deze melding in onderzoek, want:

- We weten dat werk in een dergelijk sorteercentrum fysiek zwaar is en vaak over de grens gaat.
- Vergelijkbare bedrijven worstelen met fysieke belasting versus hulpmiddelen
- De melding beschrijft indirect een “niet prettige” werksfeer, dat heeft negatieve gevolgen op fysieke belasting (PSA versterkt FB behoorlijk)



Casus 3 – fysieke belasting

Wat doet de NL Arbeidsinspectie met meldingen fysieke belasting?

Wij beoordelen fysieke belasting en maken de volgende indeling:

- Sterk verhoogd risico op lichamelijke klachten
- Verhoogd risico op lichamelijke klachten

Wij willen meldingen oppakken waarbij sprake is van een **sterk** verhoogd risico.

Vooral tillen/dragen en repeterende bewegingen leveren in de praktijk veel gevallen van gezondheidsschade op.

We kijken bij tillen vooral naar: gewicht, frequentie en duur

Ook bij een laag gewicht gaan we uit van een sterk verhoogd risico bij hoge frequentie en lange duur, in combinatie met ongunstige stand van armen en handen (repeterende bewegingen).



Casus 3 – fysieke belasting

Noodzakelijke informatie

Om te beoordelen of sprake is van een sterk verhoogd risico, moeten we een indicatie hebben van:

- De tilgewichten
- De tilfrequentie
- Duur van de werkzaamheden (uren per dag/hoofdtak)

Ook nuttig:

- Fysieke klachten, vooral als het om meerdere werknemers gaat, dat is een indicatie
- Werkhouding
- Nadere informatie over de werkzaamheden, zoals hoogte pakken, hoogte wegzetten, maar ook feitelijke werkzaamheden, zoals stratenmaken, stukadoren
- Kwetsbare medewerkers betrokken: zwangeren, jeugdigen



Casuïstiek deelnemers – fysieke belasting

- Heb jij een casus op terrein van fysieke belasting waarvan je buikpijn krijgt (misstand)?
- En waarbij je overweegt of je deze zou willen melden bij de Arbeidsinspectie?



Eigen casuïstiek bespreking

- Casus/situatie beschrijving (inbrenger)
- Waarom denk je bij deze arbeidssituatie aan melden bij de Arbeidsinspectie (feiten, gevoelens, ...)
- Waarom twijfel je over melden in deze situatie ?
- Keuze? Wel of niet melden? Wat geeft de doorslag?



Casuïstiek deelnemers – andere onderwerpen

- Heb jij een casus op andere onderwerpen waarvan je buikpijn krijgt (misstand)?
- En waarbij je overweegt of je deze zou willen melden bij de Arbeidsinspectie?



Eigen casuïstiek bespreking

- Casus/situatie beschrijving (inbrenger)
- Waarom denk je bij deze arbeidssituatie aan melden bij de Arbeidsinspectie (feiten, gevoelens, ...)
- Waarom twijfel je over melden in deze situatie ?
- Keuze? Wel of niet melden? Wat geeft de doorslag?



Casus 4 - PSA

- Werknemer is werkzaam als assistent bij cosmetisch chirurg
- Op spreekuur: angstig, herbelevingen, vermijdingsgedrag
- Vriendin van familie mee
- Verhuisd van zelfstandig wonen in Zwolle naar oma in Zwolle, naar ouders in Friesland
- Werk: verbale agressie, fysieke agressie (zelf overgoten met ontsmettingsvloeistof, collega kreeg alcohol in de ogen gespoten, waarna werknemer om assistentie werd verzocht + 'durf je nog?')
- Mijn conclusie: werkgerelateerde ASS



Casuïstiek dia's Annette (PSA casus)

Vragen

- Zou je zelf zo'n melding kunnen doen?
- Wat verwacht je dat Arbeidsinspectie gaat doen.



Nederlandse Arbeidsinspectie
*Ministerie van Sociale Zaken en
Werkgelegenheid*

Contact loket meldingen met bedrijfsarts

Telefoongesprek



Ik zie melden bij de Arbeidsinspectie als een laatste optie. Ik wil het graag zelf oplossen (yellenge)

- Ja
- Nee
- Twijfel



Mogelijke acties bij niet-pluis gevoel

1. Overleg met eventuele kerndeskundigen die hier ook advies uitbrengen
2. Situatie bespreken met werkgever
3. Situatie bespreken met preventiemedewerker en OR
4. Gezamenlijk plan/advies aan werkgever
5. Indien werkgever geen preventieve acties wil ondernemen terwijl er sprake is van duidelijke missstanden:
 - a) (Gezamenlijke) brief aan werkgever m.b.t. bevindingen, zorgen en advies
 - b) Melden bij Nederlandse Arbeidsinspectie
www.nlarbeidsinspectie.nl
0800-5151



Overwegingen om te melden

- Pluis/niet pluis; buikpijn en niet op kunnen lossen (zelf of samen met OR of andere kerndeskundigen)
- Kom sowieso op de lijn wanneer er sprake is van een onwillige werkgever wanneer er sprake is van meerdere werknemers met arbeidsgerelateerde klachten of een beroepsziekte
- Meerdere mensen met gezondheidsschade kan een goede aanwijzing zijn voor sterk verhoogd risico



Wat helpt ons?

Probeer te denken vanuit de beoordelaar

- De beoordelaar moet bepalen of er sprake is van een sterk verhoogd risico op lichamelijke klachten (gevaarlijke stoffen/fysieke belasting), een ernstige sterk tekortschietend beleid (PSA) of ernstig gevaar

Probeer ook te denken vanuit de inspecteur; laat hem/haar niet zoeken naar een speld in een hooiberg

- De inspecteur moet zonder er specifiek naar te vragen (vertrouwelijkheid) de geschetste situatie kunnen vinden
- Dus denk aan: afdeling, machine, proces, gevaarlijke stof, tijdstip werkzaamheden (bijv. alleen op maandag, alleen 's ochtends etc.)



Boodschap

- Meldingen van misstanden door bedrijfsartsen zijn zeer welkom
- Je hoeft niet het werk van de inspectie te doen: je hoeft niet alles te weten
- Wel vinden we het fijn dat je hebt geprobeerd om de situatie ten positieve te beïnvloeden (de Arbeidsinspectie is er bij misstanden voor onwillige werkgevers)



Boodschap (2)

Melden van misstanden

- 0800-5151
- www.nlarbeidsinspectie.nl (direct naar: melden -> oneerlijk, onveilig, ongezond werk of arbeidsuitbuiting melden)
- Link naar het meldformulier: [Oneerlijk, onveilig, ongezond werk of arbeidsuitbuiting melden | Melden | Nederlandse Arbeidsinspectie \(nlarbeidsinspectie.nl\)](http://www.nlarbeidsinspectie.nl/oneerlijk-onveilig-ongezond-werk-of-arbeidsuitbuiting-melden)
- contact@nlarbeidsinspectie.nl

Wie wil deelnemen aan ons klantpanel om het meldingenproces te verbeteren?



RESERVE-DIA'S – BENUTTEN BIJ VRAGEN



Welke middelen heeft een bedrijfsarts tot zijn beschikking om een indicatie te hebben van de arbeidsomstandigheden

1. Spreekuur
2. Gesprek met werkgever, OR, preventiemedewerker
3. Werkplekbezoek
4. Overleg met andere kerndeskundigen



Spreekuur

1. Spontane verhaal werknemer
2. Arbeidsanamnese (kan ziekte te maken hebben met werk?)
3. Gerichte vragen
 - a) Blootstelling aan gevaarlijke stoffen (en welke)
 - b) Klachten tijdens of na het werk?
 - c) Vies na afloop werk? (kleding, gezicht, handen, neus snuiten na werk) Kleur?
 - d) Geuren op werk?
 - e) Indruk wn: zelf klachten door werk? Anderen?
 - f) PBM's, wijze gebruik
4. LO
5. Piekflowmetingen
6. Aanvullingen?



Gesprek met werkgever/ OR

1. Gedachten wg over werkplek: veilig en gezond werken hier?
2. Welke maatregelen genomen om te zorgen veilig en gezond?
3. Gerichte vragen
 - a) Hoe lang werken mensen hier gemiddeld?
 - b) Doorlooptijd werknemers
 - c) Flexibele schil? Op welke plek werken die werknemers?
4. Zijn mensen hier wel eens ziek geworden door het werk?
5. Zelfinspectietool gezond en veilig werken en gevaarlijke stoffen samen doornemen (incl. vragen over RI&E en PAGO):
www.zelfinspectie.nl



Werkplekbezoek

1. Zijn alle mensen aan het werk?
2. Oog:
 - a) Zichtbaar stof (lucht, oppervlaktes, kleding, gezicht, handen)
 - b) PBM's? Hoe zien mensen eruit (vies, humeur, gestresst, angstig om te praten, enz?)
3. Neus: geuren?
4. Oren: geluid, elkaar verstaan? Gerichte vragen
5. Doorvragen naar zaken die opvallen (werknemers zelf)
6. RI&E en PAGO opvragen



Met wie kun je sparren als je in twijfel bent om al dan niet te melden?

- > Collega BA (eigen werkomgeving, ICT, visitatiegroepje)
- > Collega kerndeskundigen
- > Vertrouwenspersoon van de organisatie
- > OR
- > ..